

Ordensreglement 2016

Rødbyhavn Trafikhavn

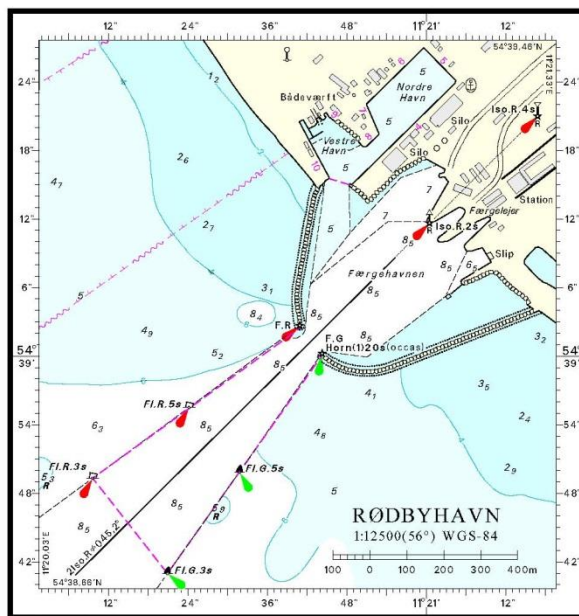
Dette ordensreglement er udfærdiget i medfør af § 15, stk. 2, i lov om havne, lovbekendtgørelse nr. 457. af 23. maj 2012 og godkendt af Trafik- og Byggestyrelsen ved brev af 04-05-2016 i henhold til § 7 i bekendtgørelse nr. 580 af 29. maj 2013 om Trafikstyrelsens (nu Trafik- og Byggestyrelsen) opgaver og beføjelser m.v.

Reglementet træder i kraft 14 dage efter offentliggørelse i Efterretninger for Søfarende.

Ordensreglement for Rødbyhavn Trafikhavn

1. Anvendelse af ordensreglementet

Nærværende bestemmelser er gældende for alle skibe og fartøjer, der anløber Rødbyhavn Trafikhavn. Hvor ikke andet er anført er bestemmelserne i Bekendtgørelse om standardreglement for overholdelse af orden i danske erhvervshavne, Trafikministeriets (nu Transport- og Bygningsministeriet) bekendtgørelse. nr. 1146 af 25. november 2004, bilag 1 gældende. Der henvises i øvrigt til havnens til enhver tid gældende forretningsbetingelser.



Det til havnene i Rødby hørende søområde består af den uddybede 8,5 m dybe og ca. 0,4 SM lange indsejlings rende samt det indenfor de ydre havneværker beliggende vandareal.

Dette søområde opdeles i:

- det til Rødby Færgehavn tilknyttede søområde, som omfatter den uddybede 8,5 m dybe og ca. 0,4 SM lange indsejlings rende startende ved en ret linie mellem det sydligste bøjepar (54°38,822N - 011°20,161E (rød sideafmærkning) og 54°38,683N - 011°20,349'E (grøn sideafmærkning)) og det indenfor de ydre havneværker beliggende vandareal., mod øst begrænset af havnens østlige stenmole til en ret linje imellem E-ende af kaj 10 (54°39,26'N - 011°20,76'E) og stenkassen SW for kaj 4 (54°39,25'N - 011°20,81'E). (Indenfor den lilla markering og den østlige bølgebryder i kortafsnittet).
- det til **Rødbyhavn Trafikhavn** (Nordre Havn og Vestre Havn) tilknyttede søområde (max 5m dybde --- dog kun 3,5 m ud for lystbådebroer og beddingsanlæg) er begrænset af en ret linje imellem E-ende af kaj 10 (54°39,26'N - 011°20,76'E) og stenkassen SW for kaj 4 (54°39,25'N - 011°20,81'E). Indsejling til Rødbyhavn Trafikhavn foregår via ovenævnte indsejlings rende og Rødby Færgehavn.

2A. Foranmeldelse

Skibe omfattet af ISPS reglerne samt alle skibe, der medfører last, som ønsker at anløbe Rødbyhavn Trafikhavn, skal forinden anmelde dette skriftligt (gerne e-mail) med angivelse af følgende:

- Skibsnavn, flagstat, kaldesignal, BT og IMO nummer.
- Forventet ankomst (ETA) og afgang (ETD), begge efter UTC, bemærk at begge skal opgives som dato og klokke tidspunkt.
- Ønsket kaj, godstype, mængde og evt. behov for kran.
- Foregående havn og næste havn.
- Identifikation af mægler og kunde.
- Oplysning om skibets nuværende sikringsniveau i henhold til ISPS.
- Liste over de 10 sidste havne og disses ISPS sikringsniveau, erklæring om hvorvidt skib-til-skib operationer har fundet sted eller der har været taget særlige forholdsregler i henhold til ISPS.
- Navn på autoritet der har udstedt skibets ISPS certifikat eller eventuel undtagelse fra ISPS.
- Oplysninger om affald jfr. havnens affaldshåndteringsplan.
- Skibe tildeles som hovedregel liggeplads i den rækkefølge de ankommer. Havnen forbeholder sig dog retten til at bestemme til hvad, af hvem og i hvilken orden kajerne benyttes.

2B. Efteranmeldelse

Skibe skal senest ved afgang fra havnen oplyse det faktiske ankomst- og afgangstidspunkt til og fra havnen, anmeldelsen skal være skriftligt (gerne e-mail) med angivelse af:

- Skibsnavn
- Afgangshavn
- Faktisk ankomst (ATA) og afgang (ATD), begge efter UTC, bemærk at begge skal opgives, som dato og klokke tidspunkt.
- Næste havn.
- Identifikation af mægler og kunde.
- Godstype
- Ladningens faktiske vægt.

3. Sejlads

Ca. 1 SM SW for molehovederne (54°38,282N - 011°19,425E) findes en rød/hvid midtfarvands afmærkning med rød kugle topbetegnelse, som vejleder ved anduvning.

I "Vestre Havn" er der en fartbegrænsning på 5 knob og i "Nordre Havn" er fartbegrænsningen 3 knob.

Af hensyn til sikker afvikling af trafikken, herunder den tidsbundne trafik til og fra Rødby Færgenhavn, skal andre skibe umiddelbart inden anduvning og afsejling kalde "Rødby Færgen" på VHF-kanal 74 for at opnå sejladstilladelse. "Rødby Færgen" er bemannet i døgndrift.

Sejlads i havnen med ethvert fartøj, herunder fiskerbåde og lystbåde, skal foregå med forsigtighed og må ikke være til gene for den øvrige trafik.

Slæb ind og ud af havnen skal udføres af to slæbebåde – begge slæbebåde skal have et pæletræk, der gør den i stand til at klare slæbet alene. Dette i henhold til aftale med havnemyndigheden i Rødby Færgenhavn

4. Færdsel

Uvedkommende færdsel på ISPS-områder er forbudt.

Parkering er kun tilladt på havnens område i de afmærkede parkeringsbåse og parkeringsarealer eller efter nærmere aftale med havnen.

5. Camping og langtidsparkering

Camping på havnen med campingvogne/biler er forbudt, medmindre der foreligger en aftale med havnemyndigheden herom.

6. Orden

Der skal overalt i havnen, på gade- og kajarealer samt på de enkelte firmaers anlæg og områder til enhver tid være rent og ryddeligt. Havnen kan om fornødent udstede påbud om oprydning og rengøring.

Havnemyndigheden kan – om fornødent ved politiets bistand – forlange enhver person fjernet fra havneområdet, såfremt forholdene giver anledning dertil.

Rødbyhavn Trafikhavn d. 01.05.2016

Jens Erik Kistrup
Formand
Havneudvalg

Jørgen Buhl
Havnechef
Lolland Havne